

ProppFrexx **ONAIR**

HANDLEIDING

INHOUDSOPGAVE

1 Handleiding voor ProppFrexx ON AIR	3
1.1 Opstarten en inloggen	3
1.2 Het basisscherf	4
2 Gebruik van ProppFrexx	6
2.1 De directory explorer	6
2.2 De playlist	7
2.3 Afspelen	8
2.4 Vooraf luistering	10
2.5 Scherpstellen	11
2.6 Zoeken	12
3 Overige functies	13
3.1 Wisselen van gebruiker	13
3.2 Playlist opslaan	13
3.3 Opnemen met ProppFrexx	14
3.4 Cartwall	14
3.5 TalkOver	14

1 HANDLEIDING VOOR PROPPFREXX ON AIR

ProppFrexx is een computerprogramma waarmee je muziekfiles af kan spelen. Bijvoorbeeld MP3, maar ook WAV, AIFF, M4A, AAC, WMA, OGG en FLAC.

ProppFrexx bevat 2 spelers, die onafhankelijk van elkaar (ook tegelijkertijd) verschillende nummers af kunnen spelen. Deze worden ieder afzonderlijk bediend met een eigen fader op het mengpaneel. Je kan voor het instarten de faderstart gebruiken, de knopstart of de muis.

1.1 OPSTARTEN EN INLOGGEN

Open ProppFrexx door te dubbelklikken op de snelkoppeling op het bureaublad.



Als het programma geopend wordt, verschijnt er een dialoogvenster waarmee je kan inloggen. Klik op het pijltje rechts in het vak 'User', dan zie je een lijst met gebruikersnamen. Kies hieruit je gebruikersnaam. Voer dan in het vak 'Password' je wachtwoord in (dit is hetzelfde wachtwoord dat je gebruikt om in te loggen op Extranet).



Je hebt nu ook toegang tot de SALTO-server, waar je 10 GB ruimte hebt gekregen om je eigen jingles, bedjes en muziekbestanden op te slaan. Hierover meer verderop in deze handleiding.

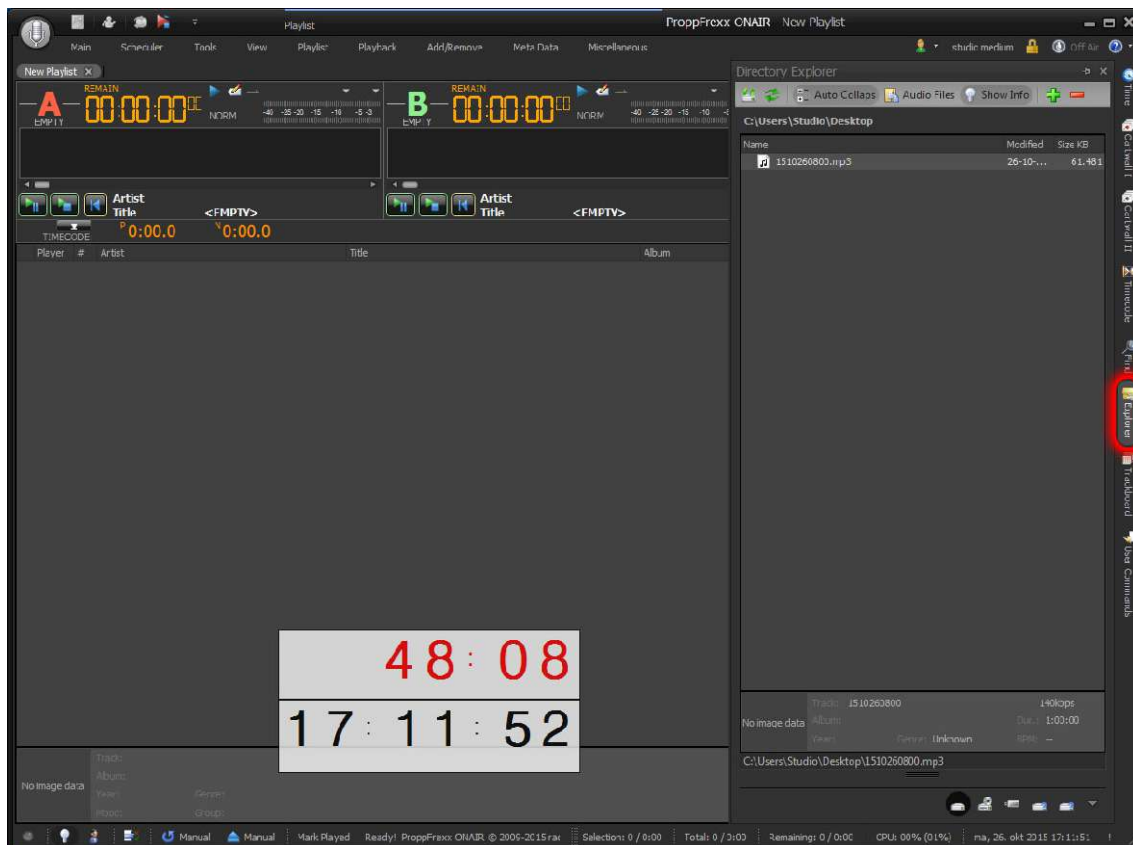
Je kan ook inloggen als 'Studio Basis' of 'Studio Medium'. Daarvoor heb je geen wachtwoord nodig. Als je zonder wachtwoord inlogt, kies dan bij voorkeur 'Studio Medium'.

In 'Studio Basis' moet je de muziekbestanden die je wilt afspelen, eerst naar een map op de computer kopiëren. In 'Studio Medium' is dat niet nodig, en kan je muziek rechtstreeks vanaf je externe harde schijf afspelen.

In deze beide inlogprofielen heb je echter geen toegang tot je eigen muziekfiles op de SALTO-server, want die worden door je wachtwoord beschermd.

1.2 HET BASISCHERM

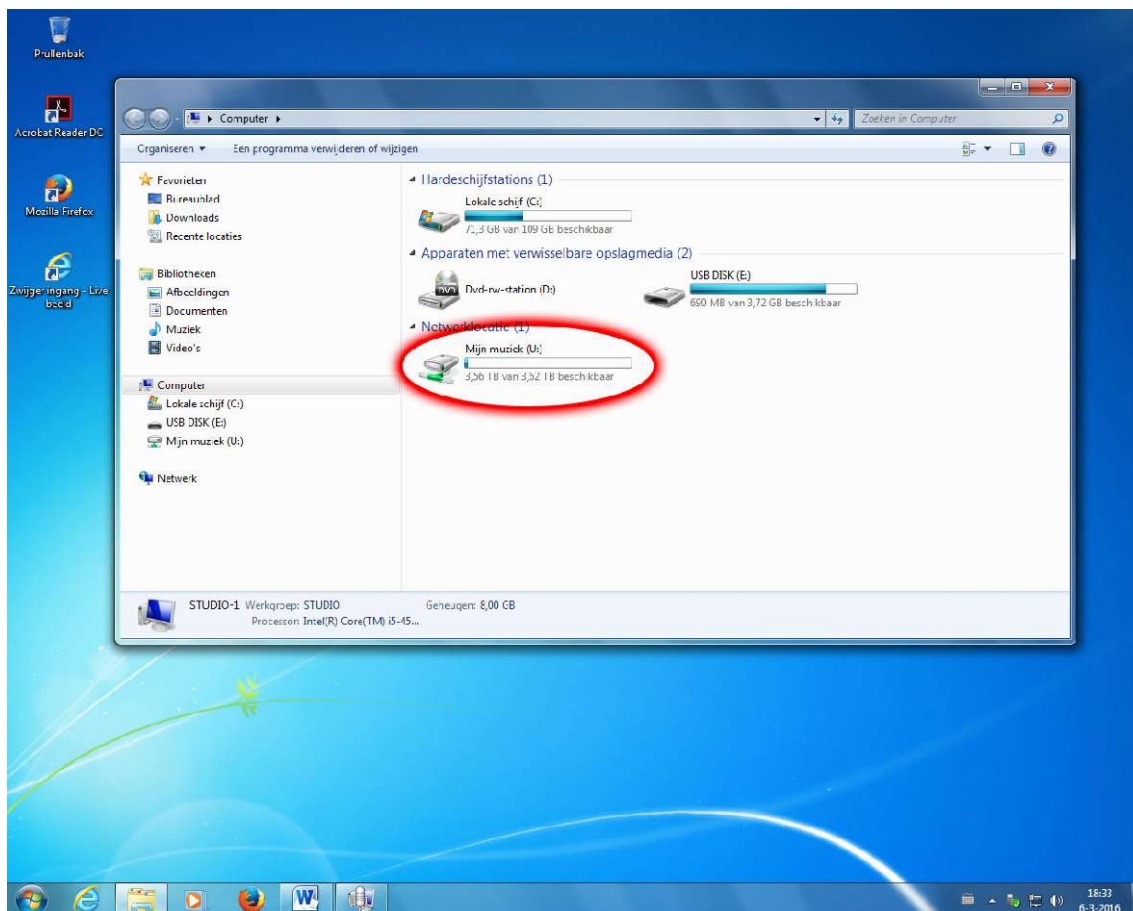
Als ProppFrexx is gestart kom je in het basisscherm. Bovenaan zie je de 2 spelers, Player A en Player B.



Als je met de muis op het icoontje 'Explorer' (met de gele map) gaat staan, rechts in de kantlijn, opent de Directory Explorer. Die laat de mappenstructuur van de computer zien. Hiermee zoek je de muziekfiles op de computer, op je externe harde schijf, en op de U-schijf, dat is je eigen map op de SALTO-server.

Alle radiomakers hebben 10 GB opslagruimte toegewezen gekregen op de SALTO-server, in deze handleiding verder de U-schijf genoemd. Die ruimte kan je gebruiken om je eigen programmajingles, bedjes en muziek op te slaan.

Ga naar 'Computer' en kies dan 'Mijn muziek (U)'. Die is alleen bereikbaar als je bent ingelogd in ProppFrexx met wachtwoord en gebruikersnaam. Zodra je uitlogt, of ProppFrexx afsluit, verdwijnt de U-schijf uit het venster van 'Computer', en kan je niet meer bij je eigen bestanden. Kopieer dus muziek enz. naar de U-schijf terwijl je nog bent ingelogd in ProppFrexx.

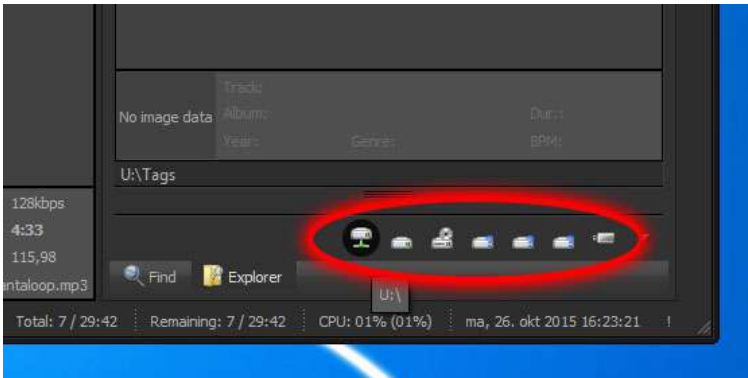


LET OP: Het is **streng verboden** op de U-schijf programmabestanden te zetten. Dat geldt voor alle bestanden met de extensie .exe, .ini, .bat, .sys en .dll.

Al deze bestanden zullen zonder waarschuwing worden verwijderd, en je account kan geblokkeerd worden!

2 GEBRUIK VAN PROPPFREXX

2.1 DE DIRECTORY EXPLORER

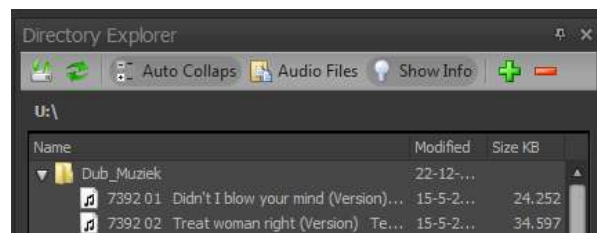


Onderin het Directory Explorer-venster zie je meteen al een aantal icoontjes. Dit zijn de schijven van de computer. Als je een externe harde schijf of USB-stick in de poort steekt, wordt die ook als schijf weergegeven. Als je een schijf-icoontje

aanklikt, zie je in het Explorer-venster alles wat er op die schijf of stick staat. Vanuit dit venster kan je muziek in de playlist of in een player slepen.

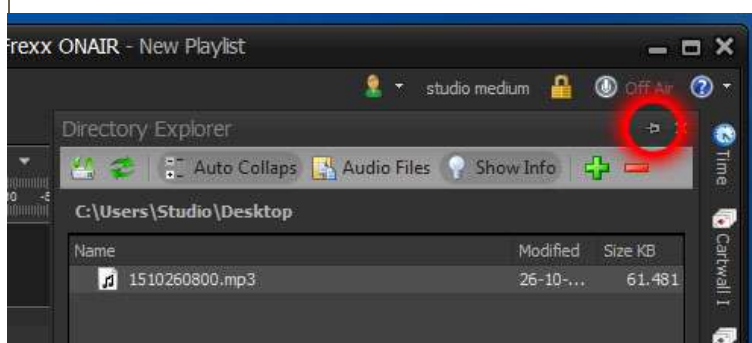
Tip: Als je muziek van een USB-stick wil gebruiken, is het beter om die wel naar de computer te kopiëren. Een USB-stick is soms niet snel genoeg om de muziek zonder haperingen af te spelen.

Als je op het groene +-teken rechts bovenin de Explorer klikt, opent er een Windows-verkennervenster. Hierin kan je ook langs je schijven en sticks navigeren, en mappen uitkiezen. Een map die je aanklikt, opent in het ProppFrexx Explorer-venster.



Als je op één USB-schijf meerdere mapjes met muziek hebt staan, kan je die allemaal afzonderlijk via het verkennervenster openen. Een geopende map komt als een extra icoontje onderaan het Explorer-venster te staan. Als je je muis erop laat staan, zonder het aan te klikken, krijg je de naam van de map te zien. Door erop te klikken kan je snel wisselen tussen de mappen.

Tip: Het Explorervenster sluit zichzelf als je de muis er vanaf beweegt. Als je het open wilt houden, klik dan op het punaise-icoontje rechts bovenin de titelbalk van de Explorer.



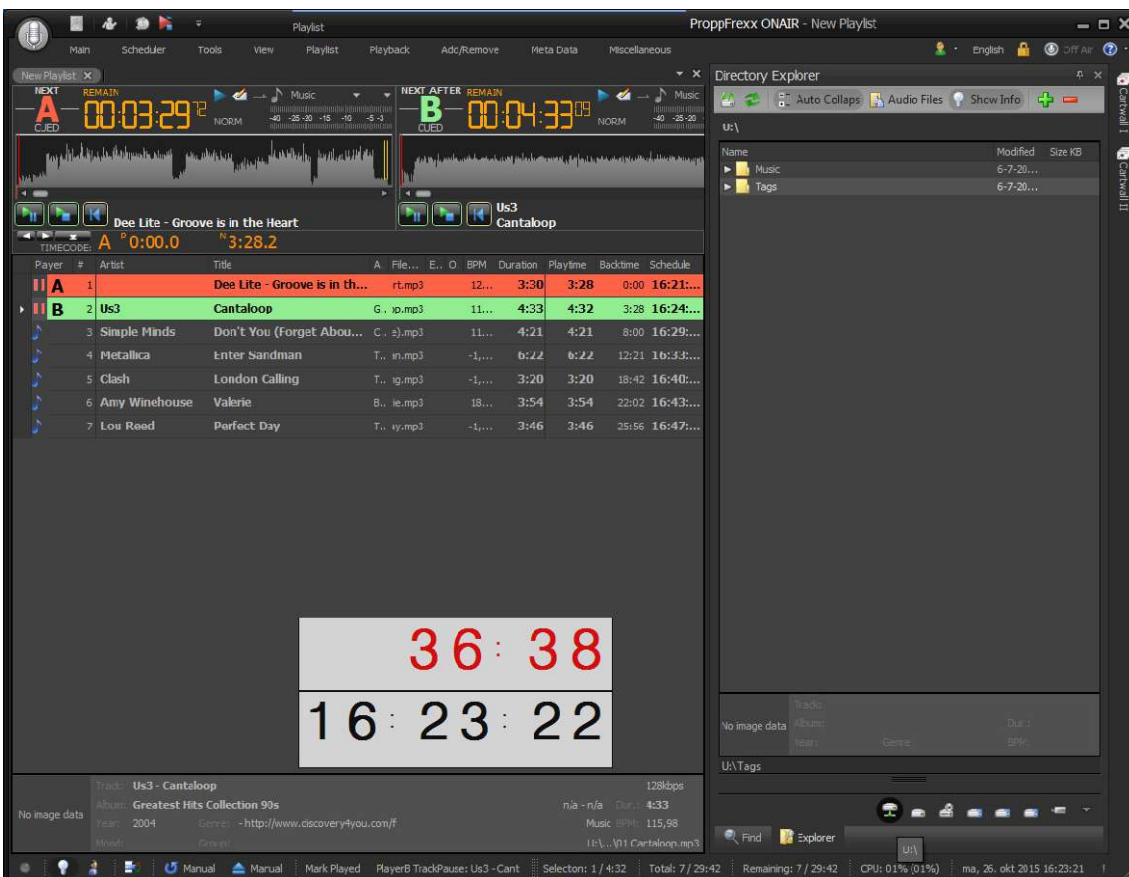
Als de Explorer openstaat, verplaatst de Find-knop zich van de zijkant naar de onderkant van de Directory Explorer.

2.2 DE PLAYLIST

Om je muziek af te spelen, kan je een bestand rechtstreeks vanuit een Explorer-map in player A of B slepen. Maar je kan ook eerst een playlist maken. Dat doe je door muziekfiles vanuit de mappen naar het grote lege vak onder de 2 players te slepen.

Een in de Explorer geselecteerde track in de playlist zetten kan ook met de sneltoetsen $F_n + F_2$ (= F_{12}).

Als de muziek in de playlist staat, kan je de volgorde veranderen door de files omhoog of omlaag te slepen. Je krijgt zo een goed overzicht van de inhoud van je programma.



Als je wilt weten hoe lang alle tracks bij elkaar duren, kijk dan in de playlist in de kolom **Backtime**. Het getal dat bij je laatste track vermeld staat, is de begintijd van die track. Zet er even een bestandje achteraan, de begintijd daarvan is het totaal aantal minuten van je playlist.

Title	Al...	File...	E..	O.	Duration	Playtime	Backtime	Schedule
Get Funky (Daft Punk + 13 Artists M...		o).mp3			4:54	4:54	0:00	16:36:...
Someone New	Hit...	w.mp3			3:43	3:43	4:54	16:41:...
Let it go	Hit...	jo.mp3			4:23	4:23	8:37	16:44:...
Dat was het		et.wav			0:02	0:02	13:00	16:49:...
Drank & drugs	Hit...	js.mp3			2:27	2:27	13:01	16:49:...

Als je al bezig bent met je uitzending, kan je in de kolom **Schedule** precies zien hoe laat de afzonderlijke tracks beginnen. Daarbij is uiteraard geen rekening gehouden met de lengte van je presentaties.

De playlist laat standaard de volgende kolommen zien:

- *Player (A of B, en de status daarvan, play of pause)*
- *# (de telling van de playlist)*
- *Artist*
- *Title*
- *Album*
- *Filename (laat de volledige bestandsnaam zien, inclusief de extensie)*
- *End indicator*
- *Options*
- *Bpm (beats per minute)*
- *Duration (totale lengte van het nummer)*
- *Playtime (lengte na het trimmen)*
- *Backtime (na hoeveel minuten het nummer start in je playlist)*
- *Schedule (hoe laat wordt ieder afzonderlijk nummer ingestart)*

Als je een kolom niet nodig hebt, kan je met de muis de koptitel verslepen naar het grijze vlak onder de playlist, dan verdwijnt die kolom.

Alleen Playtime, de lengte van het nummer, kan je niet verwijderen.

Mis je een kolom die je graag wil zien, rechtsklik dan in een willekeurige kolomkop. In het menu dat verschijnt, kies Column Chooser. Er opent dan een venster Customization, waarin je alle mogelijke onderwerpen te zien krijgt. Dubbelklik op een onderwerp, en er opent een nieuwe kolom.

Je kan de kolommen wel verplaatsen, maar alleen binnen hun eigen 'vak'.

De gegevens van het bestand horen bij elkaar en staan in het linkervak, de tijdsgegevens die door ProppFrexx berekend worden, staan in het rechtervak.

Als je de Explorer 'vastgeprikt' hebt, schuift het vak met de tijdsgegevens op naar links.

Als je de afgespeelde tracks uit de playlist wil verwijderen, klik dan met de rechtermuisknop ergens in de playlist, en kies in het menu dat verschijnt 'remove played entries'.

2.3 AFSPELEN

Vanuit de playlist sleep je een muziekfile steeds naar een vrije player.

Je start de muziek door de fader open te zetten. Als je de fader dichttrekt, stopt de player, en springt hij vanzelf weer naar het begin van het nummer (dus **niet op pauze**).

Als je de muziek even wilt pauzeren, en daarna weer verder laten spelen, moet je de fader dus niet helemaal dichttrekken, en de muziek stoppen met de muis op de pauzeknop van ProppFrexx. Alleen dan speelt de muziek weer verder vanaf het punt waar je hem gestopt had.

Als het nummer afgelopen is, wordt het ook niet vanzelf uit de player gezet, dat gebeurt pas als je het volgende nummer in deze player sleept.

Het is ook mogelijk om knopstart te gebruiken in plaats van faderstart. In dat geval kan je starten door op de startknop van het mengpaneel te drukken. Als je daarna de fader dichttrekt, blijft de player gewoon doorspelen, totdat je hem zelf stopt, met de muis op de pauze- of stopknop van de player.

| *De player stopt vaak niet als je opnieuw op de startknop van het mengpaneel drukt.*

Als je wil wisselen van faderstart naar knopstart terwijl er een nummer speelt, houd dan de STARTknop van dat kanaal ingedrukt terwijl je omschakelt!



Je kan ook starten en stoppen met de muis en de afspeelknoppen van ProppFrexx. Bij het starten maakt het niet uit welke van de twee je gebruikt.

Als je om de muziek te stoppen op de play-pauzeknop van ProppFrexx klikt, blijft het bestand in de player staan.

Gebruik je de stopknop, dan wordt het bestand uit de player verwijderd.

Klik je met de **rechtermuisknop** op de pauze- of stopknop, dan krijg je een fade-out van 5 seconden.

Terwijl een nummer speelt zie je boven de waveform de tijd aftellen. Onder de waveform zie je een gekleurde balk steeds verder opschuiven.

Als het nummer bijna is afgelopen, op 12 seconden voor het einde, gaat die balk als waarschuwing knipperen.

Track Name	File Name	Duration	Current Time	Next Time	Next Track
Let's Dance Two-Step	P...p.mp3	11...	2:40	2:38	1:55 12:11:...
Naila	P...la.mp3	17...	3:07	3:06	4:34 12:14:...
Viragok A Reten (Romano ...)	P...p.mp3	12...	3:55	3:52	7:40 12:17...
Andan Diciendo					
Lula Lula Don't You Go To ...					
Pont De Vue					
Voo Doo					
BRUINE BONEN MET RIJST					
Chocolate Jesus	M...s.mp3	11...	3:55	3:55	28:11 12:38:...

Het is wel mogelijk om per ongeluk een muziekfile in een player te slepen die op dat moment aan het afspelen is, maar je krijgt dan een waarschuwing d.m.v. een dialoogvenster. Als je No kiest, is er niks aan de hand. Pas als je op Yes klikt, wordt de muziek die speelt onderbroken en komt je nieuwe file in die player te staan.

2.4 VOORAFLUISTERING

Je kan op verschillende manieren voorafluisteren.



Als je dubbelklikt op een muziekbestand in de playlist of in de Explorer, dan opent een derde player, de **PFL-player**. Die kan je afluisteren met de knop **PFL** (pre-fader listening) van het kanaal van de PC.

Met de buttons **Start** en **End** van de PFL-player kan je alleen de eerste of de laatste 10 seconden van een track afluisteren, zo kan je dus snel het intro en outro van het nummer checken.

De scherpstelfuncties in deze player werken niet, voor scherpstellen zie verderop in deze handleiding.

Je kan natuurlijk ook gewoon een stukje afspelen in player A of B, en met de PFL-knop onder de fader van player A of B luisteren. Dan kan je ook het volume checken en inregelen als dat nodig is. Gebruik om te stoppen en weer naar het begin van het nummer te gaan de pauzeknop en de rewind-knop, niet de stopknop, want die gooit het nummer uit de player.

Als je alleen maar wil weten of dit het nummer is wat je zoekt, selecteer dan het nummer in de Explorer of de playlist (1x klikken), en druk op de spatiebalk. Je hoort dan de muziek via de PFL van de PC-fader. Om te stoppen, druk opnieuw op de spatiebalk.

Tip: *Je kan deze methode ook gebruiken als je tussen 2 nummers door even een jingle wil laten horen. Een voorbeeld:*

Player A loopt en is bijna afgelopen. In player B staat het volgende nummer klaar.

Selecteer de jingle, maakt niet uit of die in de playlist of in de Explorer staat, en zet de fader van de PC open. Op het moment dat je de jingle wil starten hoeft je alleen maar op de spatiebalk te drukken en de jingle speelt. Aan het einde van de jingle kan je de volgende ProppFrexx-player starten.

2.5 SCHERPSTELLEN

Als je bijvoorbeeld het intro van een stuk muziek wilt overslaan, kan je deze track scherpstellen op het punt waar je wilt beginnen met afspelen.

Daarvoor moet je de player uitklappen. Dat doe je door op de knop met het kleine pijltje te klikken, vlak onder de afspeelknoppen.



Daarna zien de players er zo uit:



Druk op het mengpaneel de PFL-knop in van het kanaal van de player die je wil scherpstellen. Klik met de muis op **Play** van die player. Als je ongeveer op het punt ben waar je de muziek wil laten beginnen, klik dan weer op dezelfde knop, die nu **Pause** heet. De muziek klinkt nu alsof hij 'hangt'. Door de jog-knop, de ronde draaiknop, aan te klikken en rond te slepen kan je de muziek precies op het punt zetten waar je hem wil starten.

Stel scherp door op de Cue-knop te klikken.

Ter controle kan je nu met Play een stukje afspelen. Wil je de track weer op het cue-punt terugzetten, klik dan opnieuw op Cue.

Doe dit scherpstellen altijd alleen met de PFL van het mengpaneel aan, en niet met de fader open, want zodra je de fader dichttrekt is het cue-punt weer verdwenen.

In de scherpstelmodus ontbreken de gewone play- en pauzeknoppen; als je die wilt gebruiken, moet je de players weer dichtklappen.

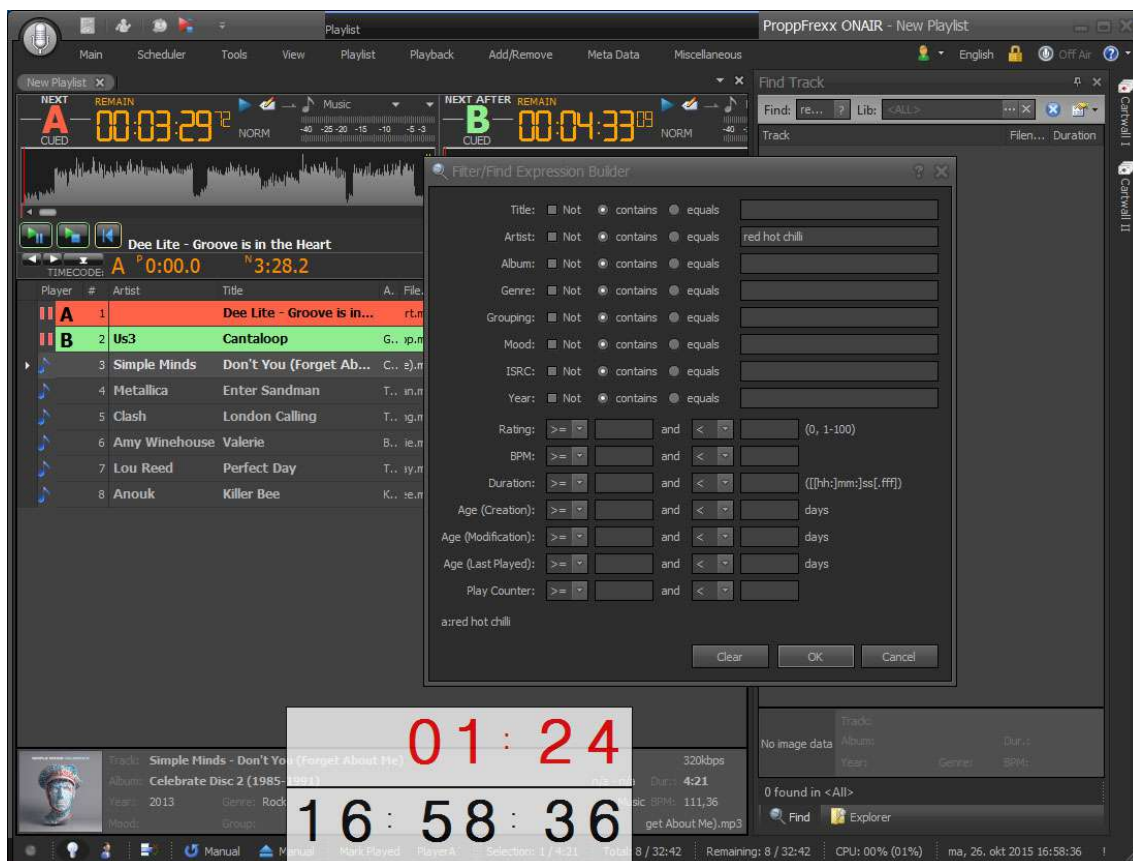
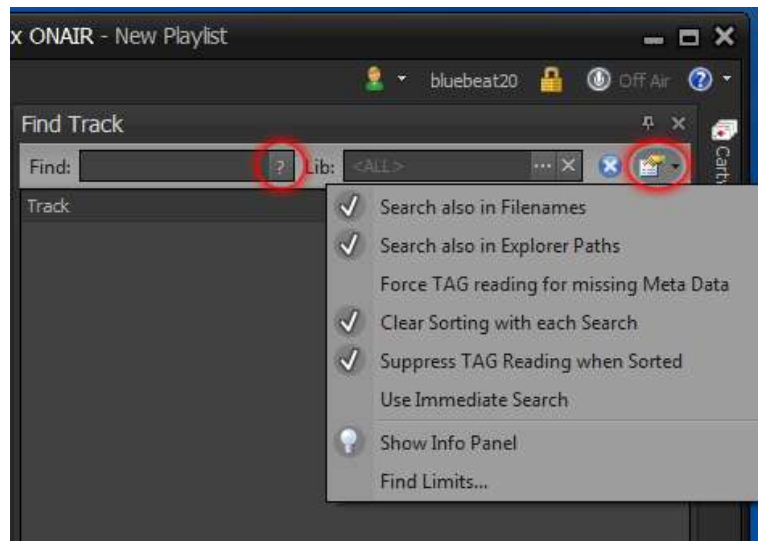
2.6 ZOEKEN

Om een nummer te zoeken klik je op **Find**, het vergrootglas-icoontje rechts in de kantlijn. (Als de Explorer openstaat d.m.v. de 'punaise', staat de Find-knop onderaan de Explorer.)

Er opent een vak Find Track. Vul bovenin bij Find een deel van de titel of de naam van de artiest in. Klik op het wijsvinger-icoontje rechts boven, en zorg dat in het dropdown-menu 'Search also in Explorer paths' aangevinkt staat.

Klik dan op het vraagteken naast de naam die je zojuist hebt ingevuld.

Er opent dan een nieuw venster waarin je eventueel nog wat meer details kan invullen.



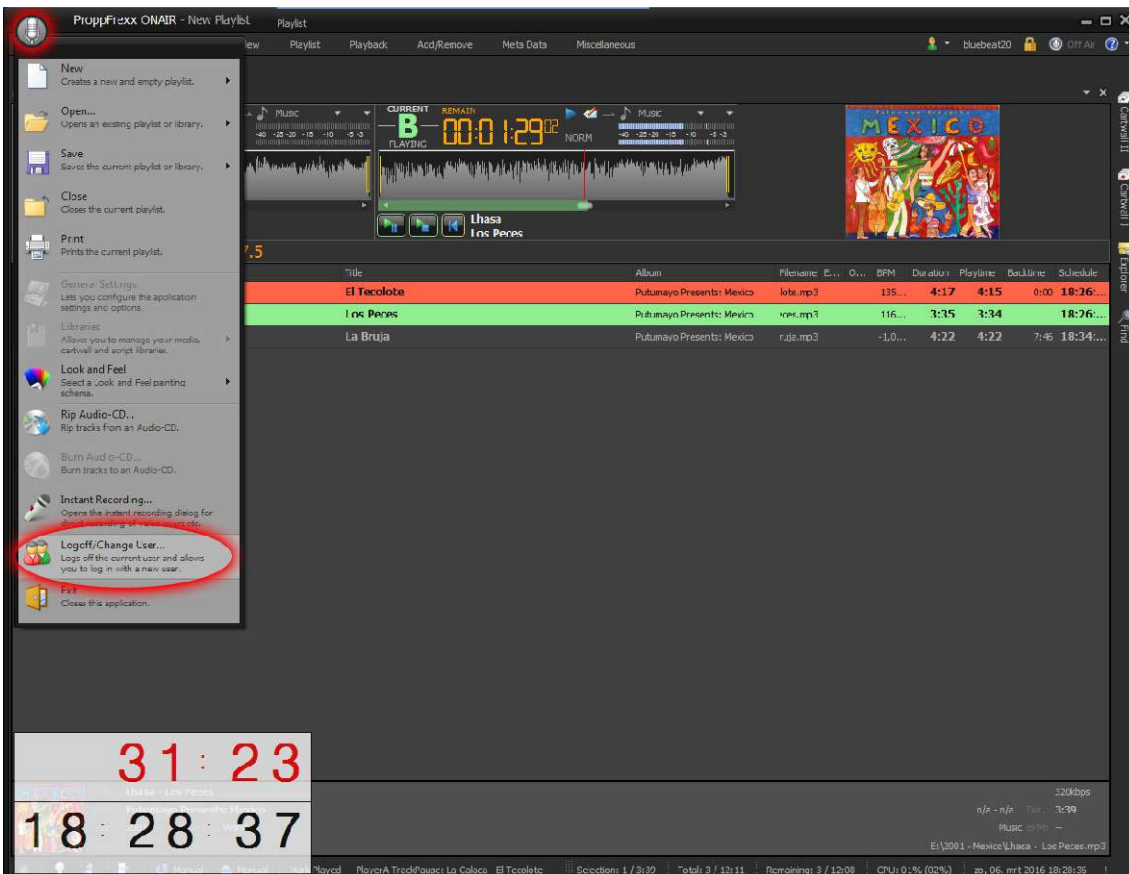
Klik dan op OK en de track die je zoekt verschijnt in het Find Track-vak, vanwaar je hem naar de playlist kan slepen.

De schijf of map waarin het bestand staat, zie je helemaal onderaan het Find Track-vak.

3 OVERIGE FUNCTIES

3.1 WISSELEN VAN GEBRUIKER

Als aan het eind van je programma je opvolger wil inloggen met zijn of haar eigen gebruikersnaam, dan hoef je niet eerst ProppFrexx af te sluiten. Als je 1x klikt op de ronde knop met het ProppFrexx-logo, links bovenaan, dan opent er een dropdownmenu. Kies daarin Logoff/Change User, en het inlogvenster verschijnt.

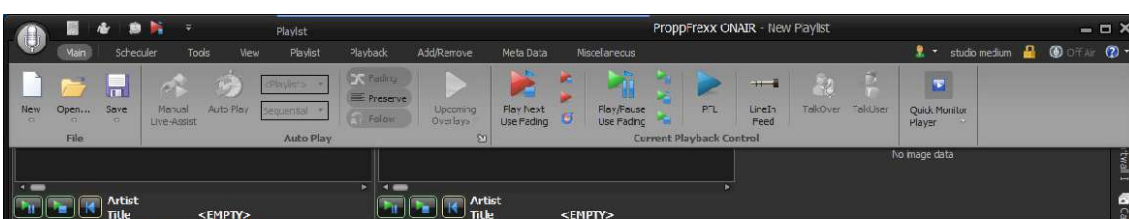


Let op! Zodra jij uitgelogd bent, is je muziek op de U-schijf niet meer beschikbaar!

Zorg dus dat je je laatste track lokaal op de computer hebt opgeslagen, of op een externe schijf of USB-stick. Of laat je opvolger pas inloggen als het nieuws begonnen is.

3.2 PLAYLIST OPSLAAN

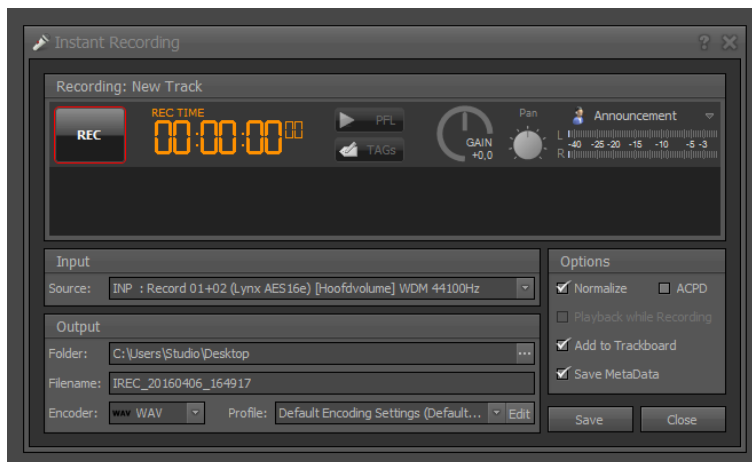
Klik op **Main**, links boven in de menubalk, vlak naast het ProppFrexx-logo, en kies **Save**. Er opent een verkennervenster. Vul de naam in, kies de map waar je wilt save en klik op **OK**.



De playlist wordt opgeslagen als een .pfp-bestand, een ProppFrexxPlaylist. Die kan je opnieuw openen met ProppFrexx, maar als je hem later thuis wilt doorlezen of printen, kan je hem ook openen met Excel. Kies in Excel 'Openen', en kies onderaan het browservenster dat opent 'Alle bestanden', of voer als bestandsnaam in *.* , andes wordt het pfp-bestand niet gezien.

3.3 OPNEMEN MET PROPPFREXX

Open het Tools-menu in de menubalk, en kies Instant Recording. Er verschijnt een nieuw venster.



Kies in dit venster waar je de opname wilt opslaan, en geef hem een naam.

(ProppFrexx geeft automatisch de datum en tijd als naam).

Kies in het dropdown-menu Encoder wat voor bestandsoort het moet worden (je kan kiezen uit WAV, MP3, WMA, AAC, OGG, MP2 en AACplus).

Klik op de REC-knop en doe je ding. Je kan een opname maken van alle bronnen van het mengpaneel, dus niet alleen van de microfoons. Om te stoppen: klik weer op de REC-knop, die nu een STOP-knop is geworden.

Je kan in dit Recording-venster ook de gain en de balance instellen, maar het is beter om op het mengpaneel al de juiste instellingen te maken.

3.4 CARTWALL

Een Cartwall is een soort jingle palette, maar die is in deze versie van ProppFrexx niet beschikbaar.

3.5 TALKOVER

De functie waarin het muziekniveau automatisch omlaag gaat als je de microfoon open zet, is in deze versie van ProppFrexx niet beschikbaar.